

8 ud af 10 ønsker en hurtig forbindelse direkte til København

Gudskelov ... vi kæmper for det bornholmerne ønsker

Kære Tommy Kaas

Du plejer ellers at undersøge forholdene, før du skriver dine normalt velkrevne artikler i Bornholms Tidende. I dagens leder – og en leder forpligter mere end en artikel – skriver du så sandelig:

» ... og en borgmester, som gudskelov i Bornholms Tidende i dag tager afstand fra idéen om en københavnerfærge.«

At borgmesteren finder forslaget »urealistisk« bør under ingen omstændigheder få Tidende til at falde pladask i en fælde og skrive »gudskelov ...« - og dermed rose hende til skyerne.

Det tjener ikke dig, Tommy, til ære og slet ikke Tidende, at I ikke har undersøgt forslaget og det grundlag/den baggrund forslaget hviler på.

I juli 2014 havde vi et Synspunkt i Tidende (og det er lagt på vores hjemmeside 10. juli 2014 under overskriften »Enstrenget transport er at foretrække«). Det Synspunkt bør I faktisk og for retfærdighedens skyld genoptrykke i sin fulde længde, for det indeholder temmelig megen information om, hvorfor bornholmerne ønsker en direkte forbindelse til København. Her vil jeg blot citere nogle afsnit og indsætte en figur, der viser, hvad bornholmerne ønsker.

I Synspunktet står bl.a.:

Langt de fleste mennesker foretrækker enstrenget transport frem for flerstrengt transport, dvs. at man rejser fra sin afrejsedestination til sin ankomstdestination med et og samme transportmiddel uden at skulle skifte 2, 3 eller flere gange undervejs på rejsen. En flerstrengt rejse er typisk langt mere anstrengende, fordi passageren ofte selv skal sørge for at flytte bagagen mellem de forskellige transportmidler, ligesom passageren ikke sammenhængende kan slappe af eller arbejde under rejsen.

Vi hører ofte, at »det er tåbeligt at tro på, at vi får natdamperen tilbage til Hovedstaden«.

For mindre end 1 år siden gennemførte vi en større undersøgelse, der både er statistisk valid og signifikant. Et af spørgsmålene var følgende:

»Hvor tilfreds ville du være, hvis du ikke skulle rejse gennem Skåne, men kunne sejle direkte til København eller en havn i nærheden af Hovedstaden, f.eks. Kastrup (med en overfartstid på maksimalt 3 timer) ?«

Ikke færre end 75% ønsker således en enstrenget, hovedstadsnær forbindelse, der bringer os direkte til København eller anden destination (havn) i nærheden. Se fordelingen nedenfor.

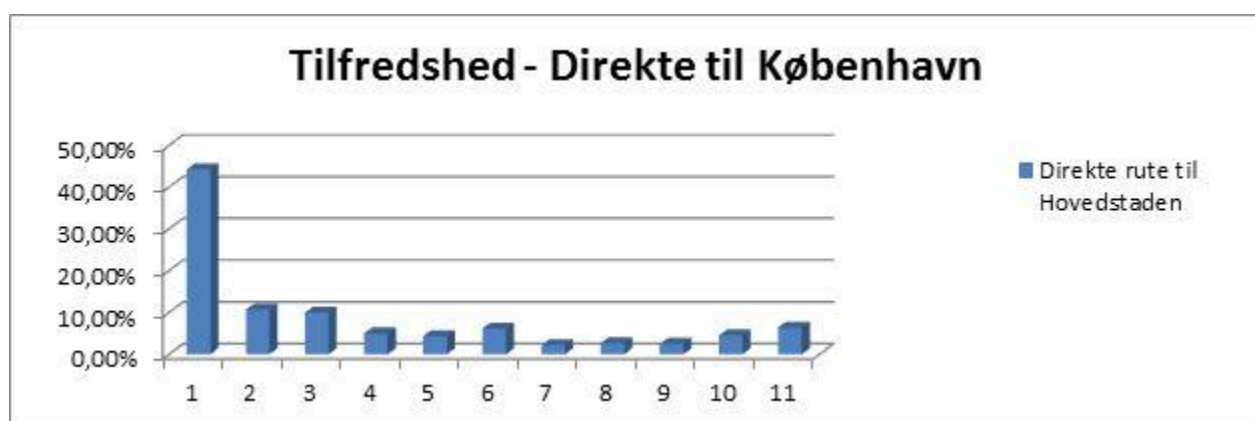
Som det også fremgår af tallene vil en neutralisering af »ved ikke« betyde, at 80% af alle bornholmere ønsker en sådan direkte forbindelse til hovedstaden. Vi tillader os altså at være så »tåbelige«, at vi arbejder for det, som 80% af bornholmerne ønsker af deres færgetransport.

Alt tyder på, at havnetunnelen i København vil blive etableret (størrelsesorden af en motorvej), dvs. at der kommer til at ligge en motorvej utrolig tæt på dybvandshavnen Prøvestenen. Ligeledes vil der blive bygget skinnebåren transport tæt op og ned ad havnen. Der ligger forslag om enten jernbane/metro eller letbane. Det mest sandsynlige er dog en metroafgrening.

Selv om Prøvestenen er en ren industrihavn, er der rigeligt med plads til, at der kan etableres et anløb med en superfærge fra Bornholm.

Vi skal ikke trætte læserne med at remse de realistiske transportinvesteringer op, men glæde os over, at flere af de fremtidige investeringer i vej og bane kun gør det nemmere og nemmere at Bornholm på et tidspunkt i en ikke alt for fjern fremtid får en direkte, enstrengt færgeforbindelse til en hovedstadsnær anløbshavn. Det er trods alt det, som 8 ud af 10 bornholmere ønsker sig.

10. juli 2014



Vi siger »Gudskelov, at vi arbejder for det, som 80% af bornholmerne ønsker«.

Bornholms Passagerforening

Bjørn Carlsen

16. december 2015